

# 取 扱 説 明 書

## 粉体試料採取器 ペンシル型

**筒井理化学器械株式会社**

〒110-0003 東京都台東区根岸 1-1-31

TEL 03-3845-2011

FAX 03-3842-5852

E-mail: [sales@e-tsutsui.com](mailto:sales@e-tsutsui.com)

## はじめに

この度は本製品をお買い上げいただき、誠にありがとうございます。

製品をより正しく、安全にご使用いただき、お客様や他の人々への被害や、財産への損害を未然に防止するために取扱説明書をよくお読みください。内容を十分理解し誤った使用で不慮の事故を起こさないようご注意ください。

また、お読みになった後は大切に保管してください。

ご使用の前には、必ず「安全上のご注意」をよくお読みください。

なお、カタログ、取扱説明書に記載の仕様については予告なく変更する場合がありますので予めご了承ください。

## 安全上のご注意

■ 安全のための注意事項をお守りください。

製品の安全性については十分に配慮しておりますが、取扱説明書をよくご覧いただき正しくお使いください。

■ 警告表示の意味

取扱説明書および製品には、誤った取り扱いによる事故を未然に防ぐため、次のようなマーク表示をしています。

マークの意味は次のとおりです。



危険

この表示を無視して誤った取り扱いをすると、使用者が死亡または重傷を負う可能性が想定される内容を示しています。



注意

この表示を無視して誤った取り扱いをすると、使用者が障害を負う可能性、または物的損害の発生が想定される内容を示しています。



お願い

この表示は、本機を安全に使うために是非理解して頂きたい事柄を示しています。



#### 設置について

次の環境条件の場所でご使用ください。

- 温度 5～40℃，湿度 20～80%（氷結・結露しないこと）
- 急激な温度変化を与えないでください。
- 腐食性ガス・爆発性ガス・蒸気などのないところ、塵埃（じんあい）を含まない換気  
のよい場所に設置してください。



#### その他

取扱説明書に従い、正しい操作でご使用ください。

お客様または納入業者により本製品に改造など構造変更したことによる故障は、当社の保証  
範囲外となり一切の責任を負いません。また修理もお受けできませんので予めご了承ください。

修理、点検は当社の専門技能をもったものが対応いたします。

## 仕 様

本製品は粉体試料を採取するためのものです。すべての部材で SUS304 を使用しています。  
採取量につきましては別紙の図面に明記しております。



硬いサンプル（研磨剤など）でのご使用は、噛みこんで動かなくなる恐れがありますのでお  
控えください。

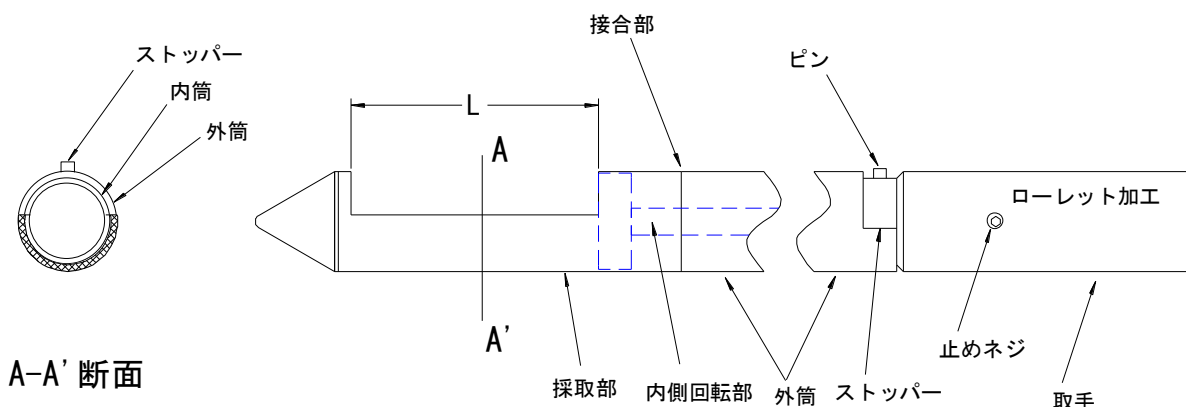
## 使用方法

### 1. 使用前確認

梱包を開きましたら、ご注文の製品かどうか、お確かめください。また、輸送中の事故等で破損していないか、滑らかに回転、開閉するかどうか、お確かめください。

### 2. 使用方法

本製品の外筒を持ち、取手（図3）を回し試料採取部を閉じた状態（図1）にしてサンプル容器に差し込みます。所定の位置に達しましたら取手がストッパーに当たるまで左回転し、採取部を開きます（図2）。



サンプルにより採取部に入りにくい場合がございますので、上部を少し動かして採取して下さい。取手がストッパーにあたるまで右回転して内側回転部を閉じます（図1）。

試料採取部が開かないように、外筒を引き抜きます。

取手を回し、サンプルを排出します。

### 3. 清掃方法

同じサンプルを連続的に採取する際は、本製品をウェスで良く拭き取り、上記の使用方法に従って、違う位置にて採取します。

日常的な清掃では、ネジ式で接合されている採取部と外筒を回して外し、分解清掃が可能です（図4）。

異なるサンプル種を採取する際など、更に清掃したい場合には、下記の分解・組立方法（図5）に従って分解、洗浄、組み立てを行ってください。

### 4. 分解、組立方法

六角レンチ（2.5）を用いて、取手（図3）にある止めネジ（1箇所）を90°程度回転し緩めることで取手を取り外すことができます（図6）。ネジ式で接合されている採取部と外筒を回して外し、内側回転部が引き抜け分解できます（図7）。

組立時には、採取部と外筒を組立て、取手を挿入します。採取部の内側回転部と外筒の位置を調整し、止めネジ（1箇所）を締めます（図8）。調整は、採取部が完全に開いた状態にして、ストッパーに取手のエッジが当たるようにします（図3）。



図1．採取部（閉鎖時） 図2．採取部（開放時） 図3．取手（ストッパー）



図4．日常的な清掃

図5．定期的な清掃



図6．（分解）取手

図7．（分解）採取部・外筒

図8．（組立）ネジ止め

## 保証について

### 保証内容

保証期間は、ご購入日より1年間とさせていただきます。  
取扱説明書に従った使用状態で、保証期間内に故障した場合は無償にて修理いたします。  
ただし、次の条件に当てはまる場合には有償とさせていただきます。

### 免責事項

誤ったお取扱いによる故障及び損傷  
弊社以外による修理や改造に起因する故障及び損傷  
お買上げ後の設置場所，輸送，落下などによる故障及び損傷  
火災，地震，水害，落雷，その他天災地変などの不測の事故による故障及び損傷

## お問い合わせ

修理依頼される場合は、事前にお電話またはFAXにてご連絡の上、次の送付先まで本製品をお送りください。

筒井理化学器械株式会社  
〒110-0003 東京都台東区根岸1丁目1番31号  
TEL 03-3845-2011  
FAX 03-3842-5852